

А. В. Зорин, А. В. Зубков

ДВЕ ПОСТРОЙКИ КУРСКА XVII–XVIII вв.

В мае–октябре 2008 г. силами Курского государственного областного музея археологии были проведены охранно-спасательные археологические исследования в г. Курске на месте планируемого строительства жилого дома по адресу ул. Гайдара, 25 в пределах средневековой Закурной Троицкой слободы. Общая площадь раскопа составила 892 м². После снятия балласта, состоящего из напластований строительного мусора и отходов табачного производства мощностью до 2,18 м, был достигнут уровень культурного слоя, сохранившегося на данном участке крайне неравномерно. Слой был нарушен многочисленными обширными перекопами, связанными со строительными работами XIX–XX вв.

В ходе исследований было выявлено 8 жилых объектов второй половины X – начала XI в., при этом удалось проследить конструктивные особенности глинобитных печей. Данные постройки представляют собой редчайший для Курска закрытый комплекс периода ранней истории города, что придает данному участку уникальное историческое значение. Также были выявлены остатки сгоревшей наземной жилой постройки XII–XIII вв., под которой находилась более ранняя железодельная печь, загруженная крупными кусками болотной руды. Кроме того, в пределах раскопа были выявлены жилые и хозяйственные объекты, относящиеся к периоду XVII–XVIII вв. Материал, полученный в результате их исследования, представляет особый научный интерес в связи со слабой изученностью данного периода на территории Курского края.

Первый из данных объектов, яма 112, находился в пределах раскопа-I и пробивал более ранние постройки, оставившие котлованы ям 104 и 116 (рис. 2; 3). Объект представлял собой котлован подквадратной формы размерами 3х3,2х2,9х3,5 м и глубиной от уровня материка до 0,6 м (рис. 5). Дно котлована — плоское, стенки слегка наклонные. Вдоль стен в материковом грунте пробита канавка шириной от 10 до 20 см и глубиной от уровня дна до 15 см. По углам котлована, а также в средней части северной и южной стенок были пробиты округлые столбовые ямы 112В, 112Г, 112Д, 112Е, 112Ж, 112З. Судя по форме придонной части ям, угловые ямы 112В, 112Д, 112Е и 112З (глубиной соответственно 29, 16, 25 и 38 см) были предназначены для установки отесанных четырехугольных в сечении брусков, а в ямах 112Г и 112Ж были установлены округлые в сечении столбы. Эти две ямы были и самыми глубокими: соответственно 45 и 53 см. Размеры ям составляли: я.112В: неправильной формы 50х50 см, придонная часть подпрямоугольная 40х20 см, в дне округлая ямка с наклонными стенками и плоским дном диаметром 15 см; я.112Г: округлая, диаметром 40 см, с наклонными стенками и плоским дном; я.112Д:

овальная, размерами 50х30 см, придонная часть подпрямоугольная, с наклонными стенками и плоским дном размерами 20х30 см; я.112Е: округлая, размером 44х40 см, придонная часть подквадратная, с плоским дном, размером 20х20 см; я.112Ж: округлая, с наклонными стенками и плоским дном размером 62х60 см, придонная часть диаметром 20 см; я.112З: подпрямоугольная, с наклонными стенками и плоским дном размером 40х24х30х24 см.

Кроме того, в дне котлована были выявлены ямы 112И, 112К и 112Л. Две первые из них были округлые в плане, диаметром соответственно 29 и 20 см при глубине соответственно 7 и 4 см. Дно обеих ям — плоское, стенки у я. 112И наклонные, а у я. 112К — отвесные. Яма 112Л имела подпрямоугольную форму, наклонные стенки, плоское дно, размеры 22х40х20х40 см при глубине 4 см.

Кроме того, в пределах объекта были зафиксированы еще две более поздние округлые столбовые ямки — 112А и 112Б. Первая из них прослеживалась лишь в пределах первого пласта заполнения в северо-западной части объекта. Вторая, диаметром 30 см и глубиной 21 см, пробивала стенку котлована в его северо-восточной части между ямами 112Г и 112Д. Она имела плоское дно и отвесные стенки, а в заполнении было встречено 2 фрагмента лепной и 6 фрагментов круговой керамики.

Заполнение постройки представляло собой серый суглинок с вкраплениями белой глины и обмазки, в котором были встречены многочисленные фрагменты лепной и круговой керамики, обломки обмазки, фрагменты костей животных, металлический шлак, обломки кирпичей и камней, осколки стекла, а также индивидуальные находки. Среди полученного материала находился 91 фрагмент лепной керамики и 4319 фрагментов круговой керамики (в том числе 33 раннекруговых фрагментов) (таблица 1).

Лепная керамика и часть круговой, относящейся к древнерусскому периоду (рис. 13, 1–23, 25–54; рис. 14, 1–57; рис. 15, 3–73), попали в заполнение котлована из окружающего культурного слоя. Они составляют почти 2/3 всего керамического материала. Период бытования постройки датируют фрагменты, относящиеся ко второй половине XVII — началу XVIII в., встречающиеся равномерно на протяжении всех трех пластов (рис. 13, 24, 55–75; рис. 14, 58–78; рис. 15, 1–2; рис. 16, 74–99). Среди них наибольший интерес представляют найденные на уровне пласта 3 реконструируемые верхние части сосуда и керамической орнаментированной миски, а также фрагмент венчика белоглиняного сосуда, украшенного линейным орнаментом, нанесенным красной краской, что характерно для сосудов первой половины XVIII в. (рис. 15, 1–2; рис. 16, 81). Среди обломков камней и кирпичей на-

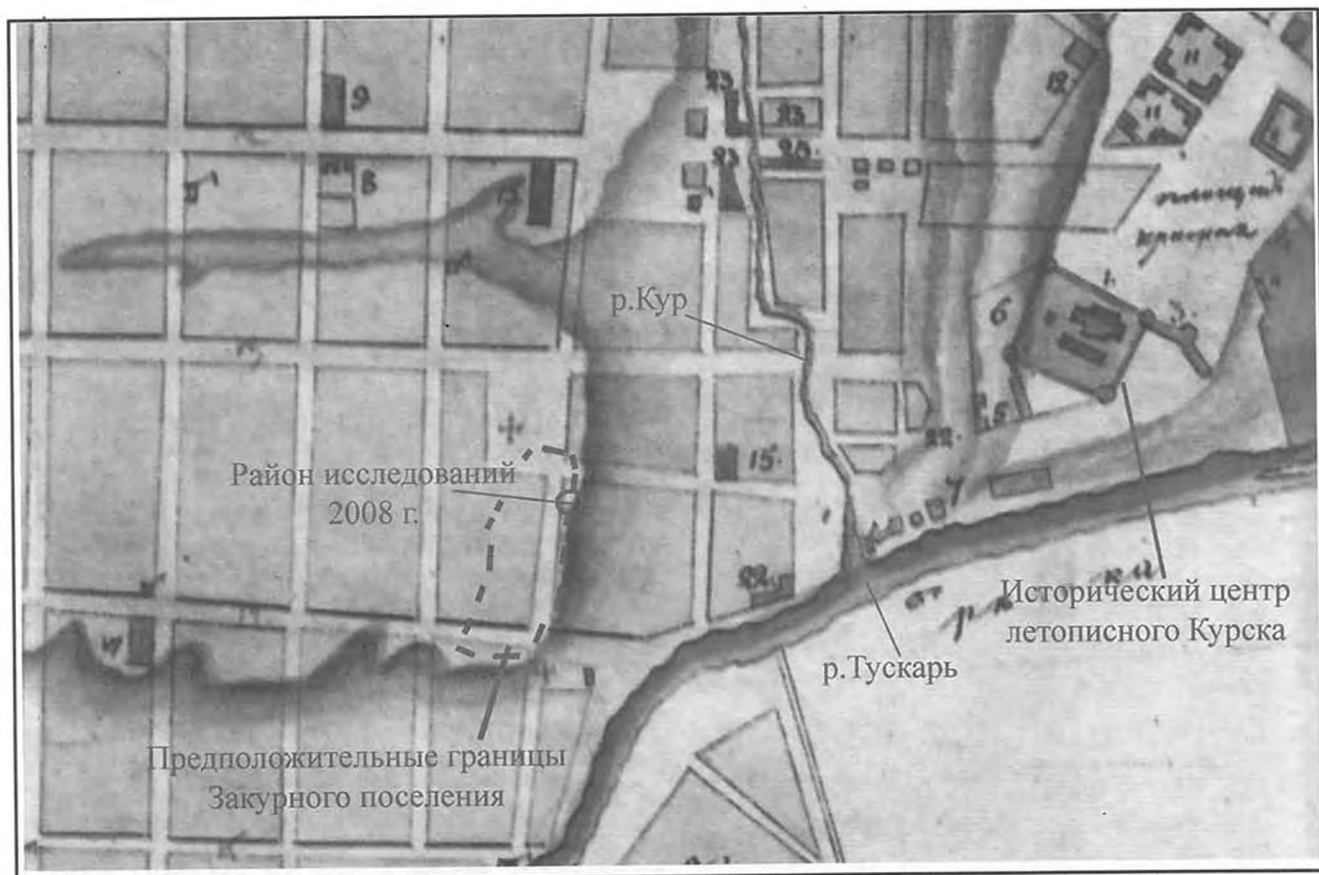


Рис. 1. Расположение района исследований 2008 г. на плане Курска 1782 г.



Рис. 2. Ситуационный план расположения раскопов и построек



Рис. 3. Котлован я.112 (Р-I). Вид с Ю



Рис. 4. Котлован я.1 (Р-II). Вид с З.

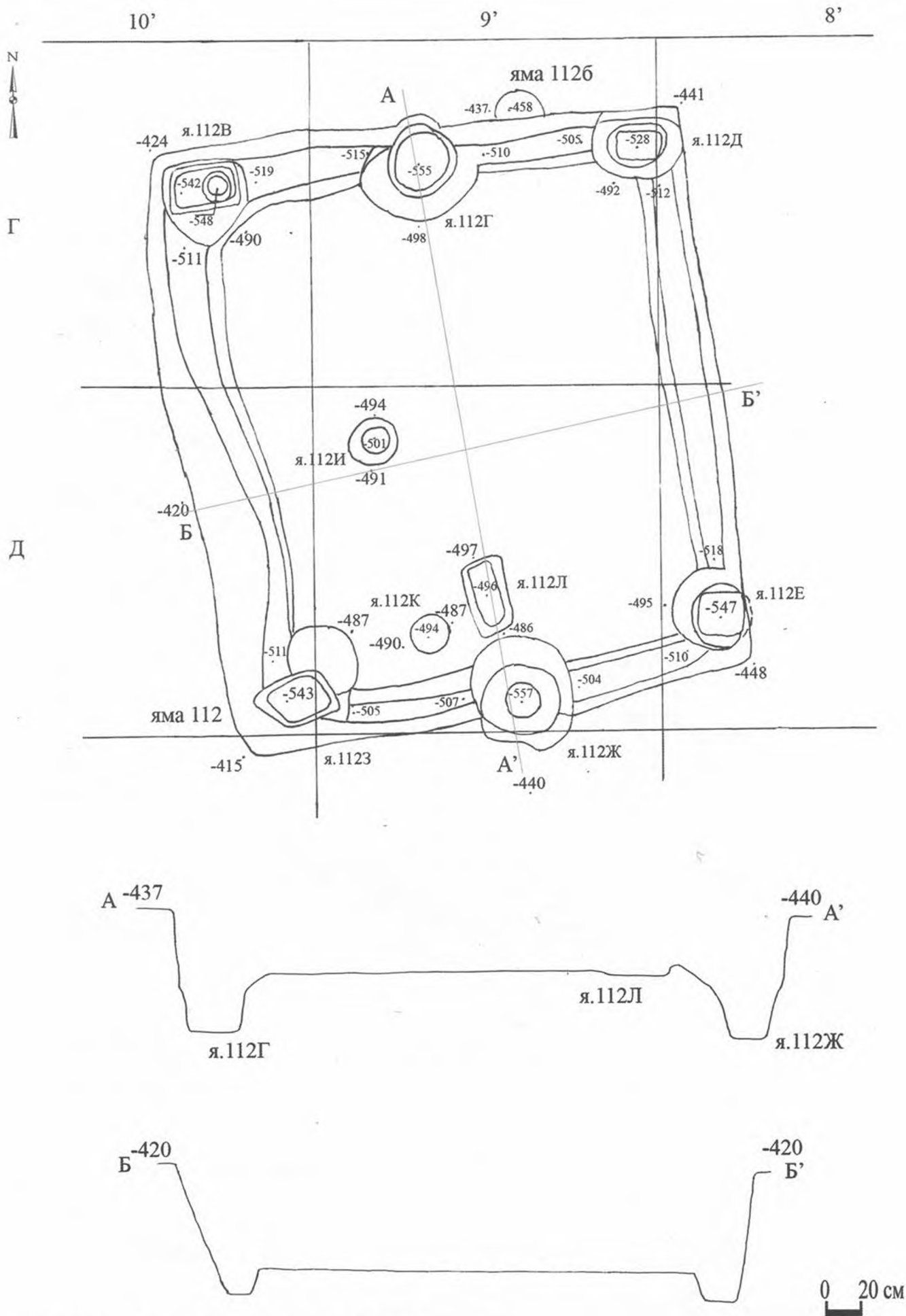


Рис. 5. Яма 112 (Р-І). План и профиль по линиям А-А' и Б-Б'

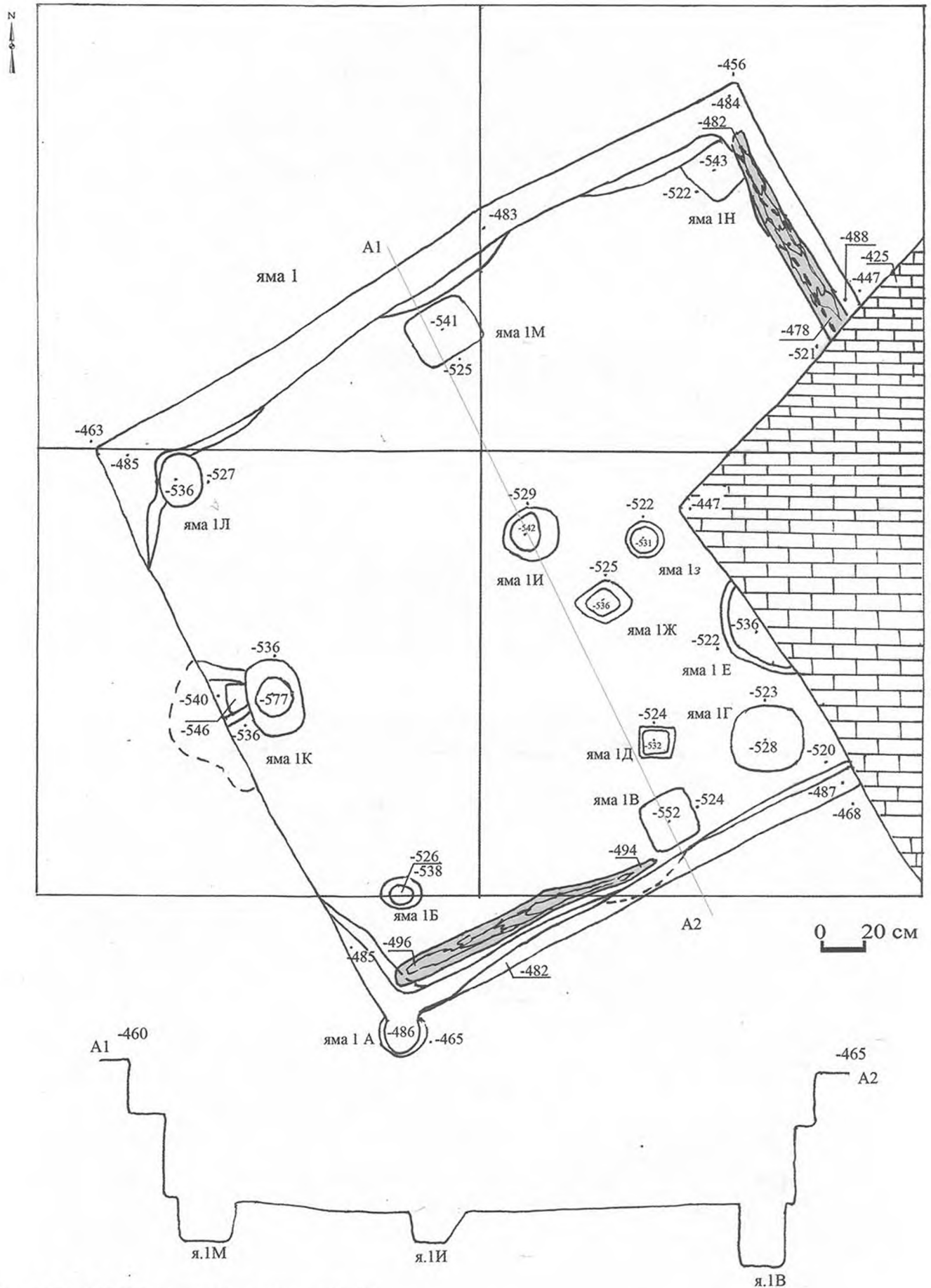


Рис. 6. Яма 1 (Р-II). План и профиль по линии А1-А2

ходилась один целый кирпич изогнутой формы, происходящий, вероятно, из разрушенной печи (рис. 11, 5).

Осколки небольших стеклянных сосудов встречались в составе всех трех пластов заполнения, причем некоторые осколки из разных пла-

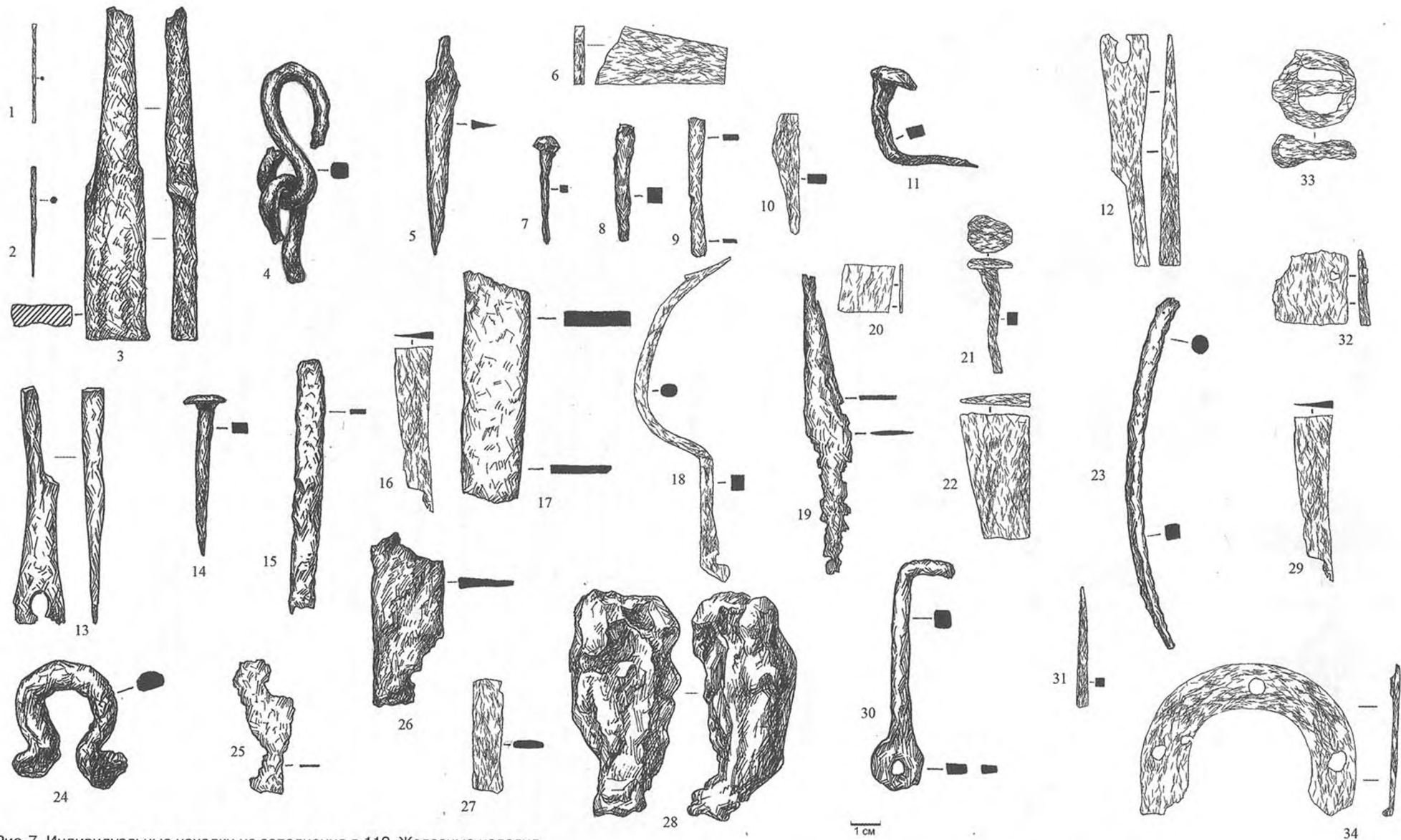


Рис. 7. Индивидуальные находки из заполнения я.112. Железные изделия.

1 — игла железная (№ 220); 2 — игла железная (№ 334); 3 — напильник железный (№ 222); 4 — цепи железной звено (№ 223); 5 — нож железный (№ 351); 6 — изделия железного фрагмент (№ 234); 7 — гвоздь железный (№ 333); 8 — гвоздя железного фрагмент (№ 357а); 9 — предмета железного фрагмент (№ 322); 10 — ножа железного фрагмент (№ 298); 11 — гвоздь железный (№ 290); 12 — рукоять железная с отверстием (№ 353); 13 — изделие железное (№ 354); 14 — гвоздь железный (№ 368); 15 — изделие железное (№ 354а); 16 — ножа железного фрагмент (№ 287); 17 — клин железный (№ 367); 18 — остроги железной фрагмент (№ 214); 19 — нож железный (№ 261а); 20 — пластины железной фрагмент (№ 248); 21 — гвоздь железный (№ 384); 22 — лезвия железного фрагмент (№ 385); 23 — изделие железное (№ 359); 24 — петля ведрная (№ 312); 25 — изделия железного фрагмент (№ 314); 26 — лезвия железного фрагмент (№ 382); 27 — ножа железного фрагмент (№ 293); 28 — изделие железное (№ 318); 29 — нож железный (№ 287); 30 — крючок железный (№ 369); 31 — изделие железное (№ 269); 32 — изделия железного фрагмент (№ 278); 33 — застёжка железная (№ 218); 34 — подковка обувная (№ 217)

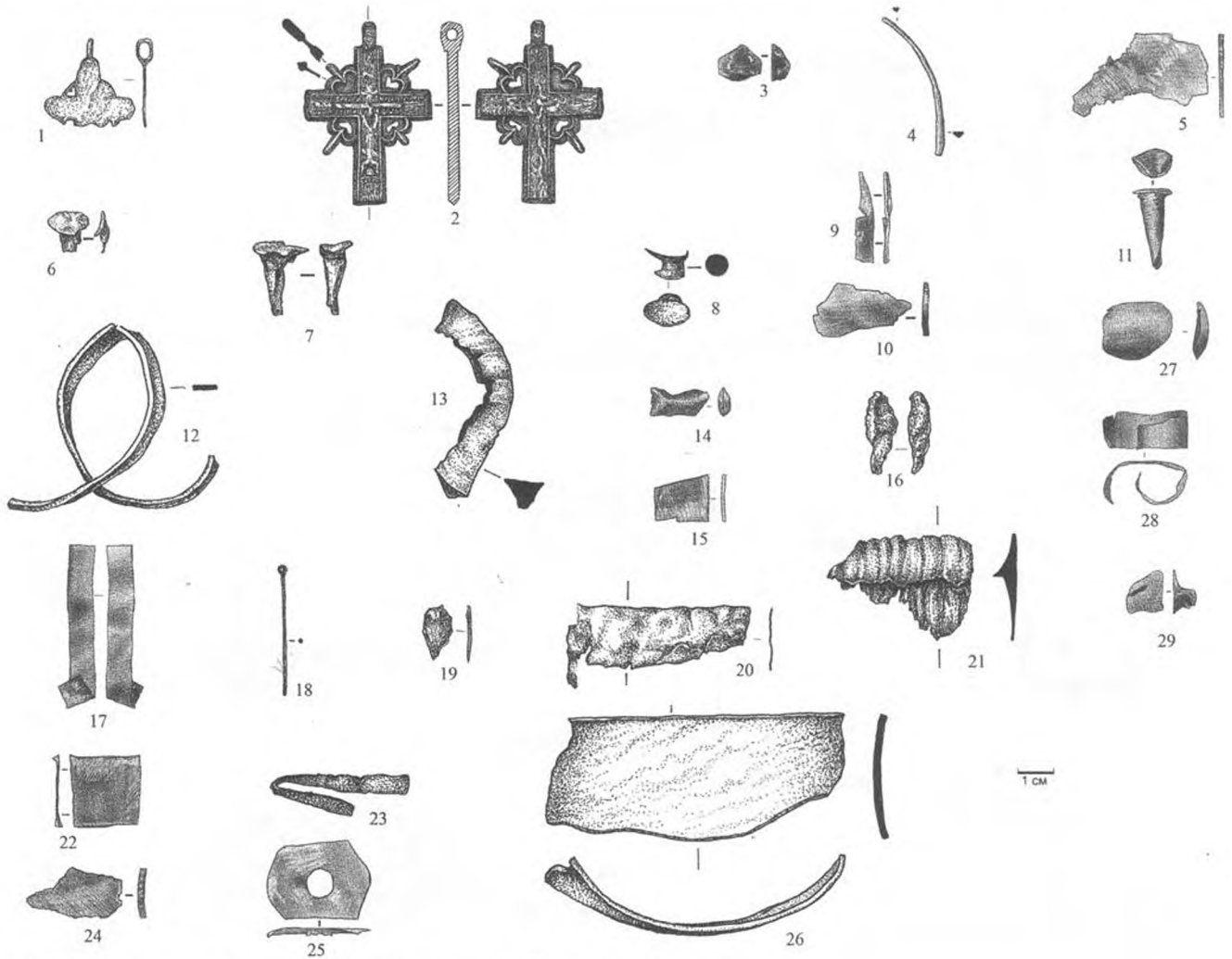


Рис. 8. Индивидуальные находки из заполнения я. 112. Цветной металл.

1 — креста нательного бронзового фрагмент (№ 342); 2 — крест нательный бронзовый (№ 250); 3 — изделия бронзового фрагмент (№ 195); 4 — предмета бронзового фрагмент (№ 418); 5 — пластины бронзового фрагмент (№ 391); 6 — заклёпка бронзовая (№ 347); 7 — заклёпка бронзовая (№ 324); 8 — изделие бронзовое (№ 378); 9 — предмета бронзового фрагмент (№ 190); 10 — изделия бронзового фрагмент (№ 182); 11 — заклёпка бронзовая (№ 387); 12 — обрезок бронзовой полосы (№ 339); 13 — изделия бронзового фрагмент (№ 286); 14 — изделие бронзовое (№ 201); 15 — пластины бронзового фрагмент (№ 181); 16 — изделия бронзового фрагмент (№ 211); 17 — пластины бронзового фрагмент (№ 247); 18 — булава бронзовая (№ 329); 19 — изделия бронзового фрагмент (№ 311); 20 — пластины бронзового фрагмент (№ 194); 21 — изделия бронзового фрагмент (№ 352); 22 — пластины бронзового фрагмент (№ 219); 23 — изделия бронзового фрагмент (№ 321); 24 — пластины бронзового фрагмент (№ 398); 25 — прокладка бронзовая с отверстием в центре (№ 401); 26 — пластина бронзовая (№ 289); 27 — пуговица из медного сплава овальная (№ 282); 28 — изделие бронзовое (№ 202); 29 — заклёпка бронзовая (№ 221)

стов склеивались между собой, что свидетельствует о одновременности этого заполнения. На уровне пл. 1 находятся 2 фрагмента зеленого цвета придонной части небольшого сосуда с рифленой полосой, осколки горлышка и донца, а также 1 осколок белого стекла. Осколки донца склеились с фрагментами из заполнения пл. 2. В заполнении пл. 2, помимо этого, находятся 4 осколка желтого стекла, 3 — светло-зеленого. Все от тонкостенных небольших сосудов. В заполнении пл. 3 находились осколки зеленых сосудов, два из которых также имели рифленую полосу в придонной части (рис. 13, 1–3).

Среди индивидуальных находок выделяются медная копейка Алексея Михайловича, нательный крест, фрагмент нательного креста, костяные и керамические пряслица, обломки глиняных грузиков и глиняной игрушки-коника, железный дверной крючок и массивная железная наковальня (рис. 7, 30; рис. 8, 1–2; рис. 9, 1–4; рис. 10, 3–4; рис. 11, 4; рис. 12), а также две стеклянные бусины (рис. 9, 6–7). Хорошо

сохранился нательный крест (рис. 8, 2) — двусторонний, с расходящимися процветшими лучами; на лицевой стороне — изображение креста на Голгофе и плохо читаемая надпись, на обороте — плохо читаемый орнамент. Кресты подобного типа бытовали со второй половины XVII в. вплоть до XX в., однако в данном случае находку следует датировать периодом конца XVII — начала XVIII в. [Станюкович, Осипов, Соловьев, 2003. С. 232]. Монета сохранилась гораздо хуже, изображения на аверсе и реверсе стертые и практически не читаются. Кроме того, среди находок встречено большое количество обрезков цветного металла и бронзовых заклёпок (рис. 8, 3, 5–17, 19–29).

Таким образом, котлован ямы 112 представляет собой остатки подвальной части наземного дома. Стены его были обшиты деревянными плахами, а опорные столбы поддерживали, вероятно, настил пола и стоящую там кирпичную печь. Исходя из характера находок, можно предположить, что яма 112 является остатками жилища

ремесленника и датируется концом XVII — началом XVIII в. (рис. 19).

Вторая постройка, оставившая после себя котлован ямы 1, была выявлена южнее первой, в пределах раскопа-II. Восточная часть объекта уничтожена прорезавшим его кирпичным фундаментом позднейшей постройки. Объект представлял собой котлован подквадратной формы

размерами 3х3 м и глубиной от уровня материка до 0,66 м (рис. 4). Дно котлована — плоское, стенки — отвесные. Вдоль северной, восточной и южной стенок на глубине до 20 см от уровня материка отчетливо прослеживается ступенька, высота которой от дна котлована достигает 42 см. Ширина ее колеблется в пределах 10–15 см.

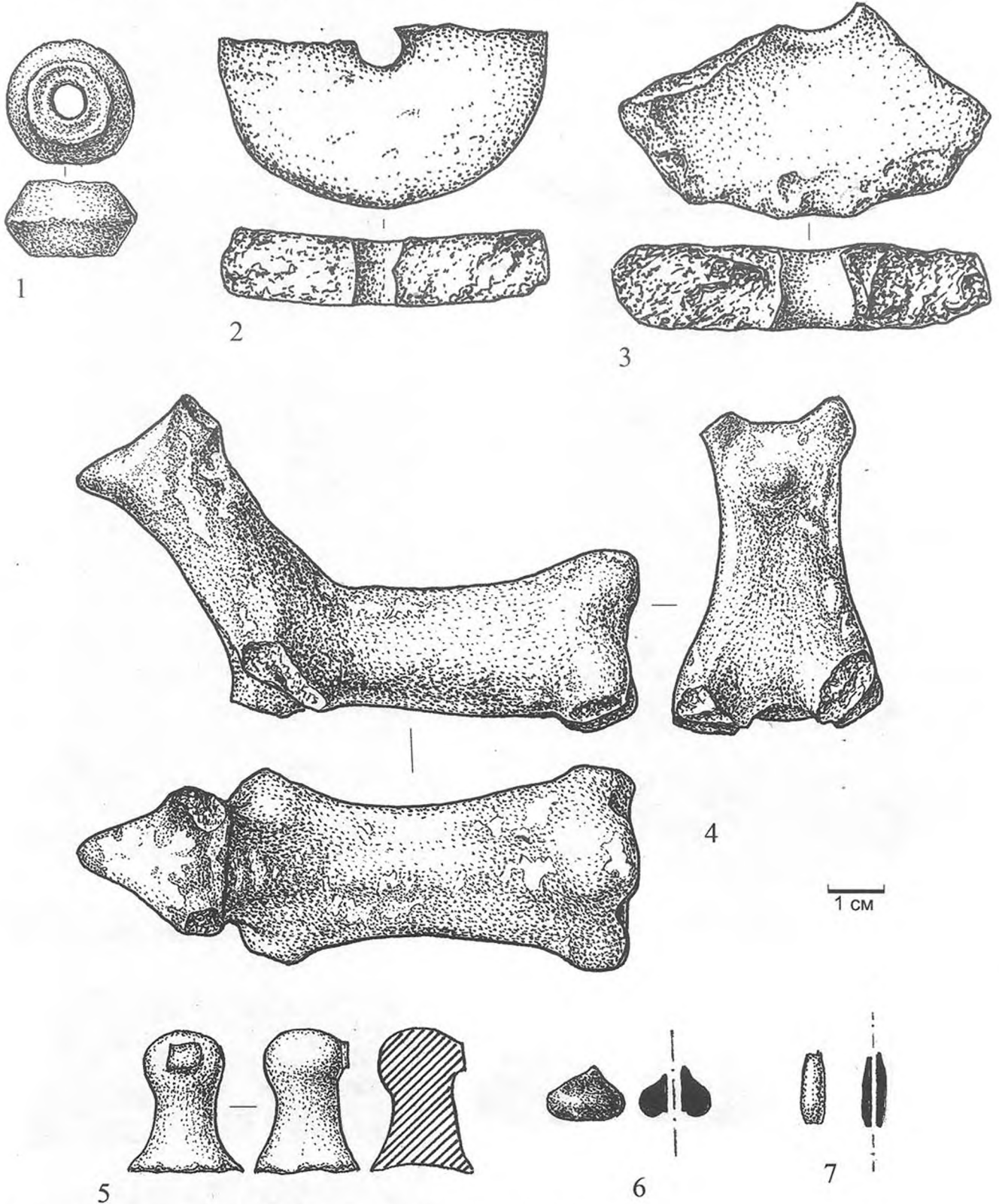
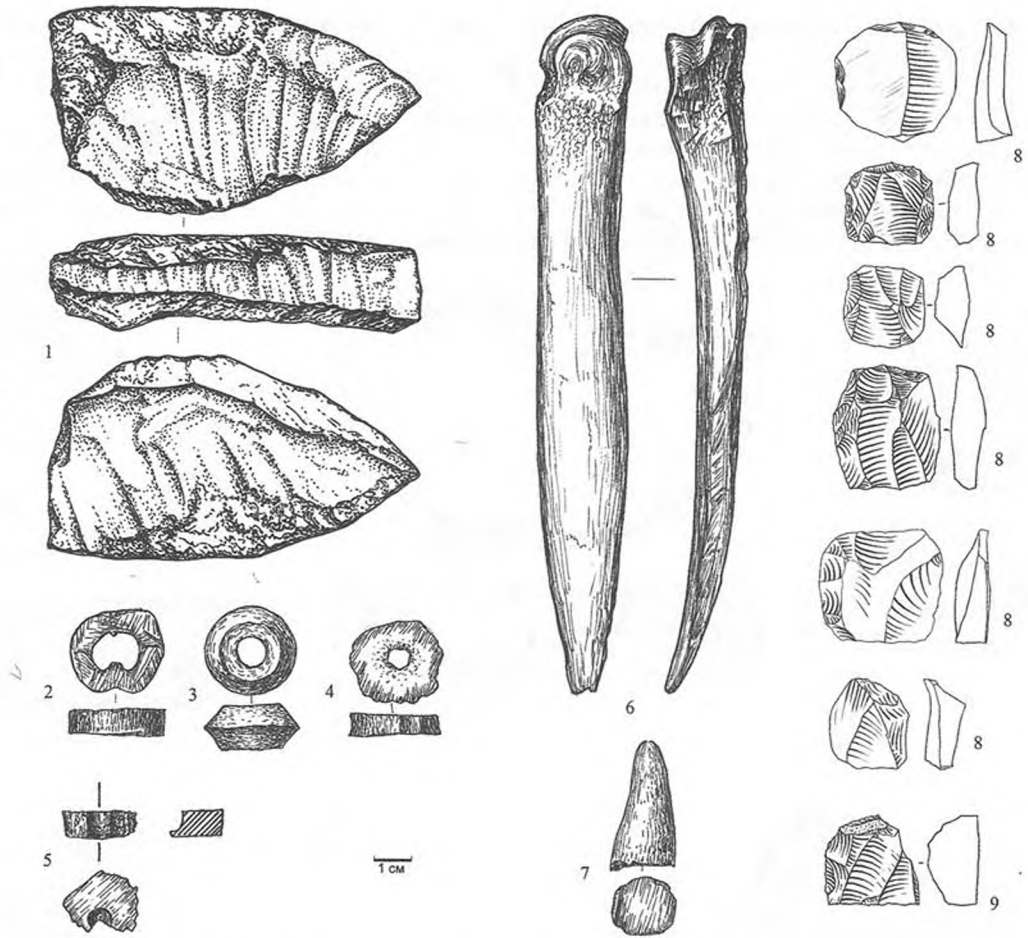


Рис. 9. Индивидуальные находки из заполнения я. 112. Изделия из глины и стекла.

1 — пряслице керамическое биконическое (№320); 2 — грузика дисковидного глиняного фрагмент (№304); 3 — грузика дисковидного глиняного фрагмент (№349); 4 — игрушки глиняной фрагмент (№244); 5 — изделия глиняного фрагмент (№301); 6 — бусина стеклянная округлая желтоватого цвета (№361); 7 — бусина стеклянная продолговатая синего цвета (№380)

Рис. 10. Индивидуальные находки из заполнения я. 112. Изделия из кости и камня.

1 — мергеля обработанного фрагмент (№ 328); 2 — спил кости (№ 362); 3 — пряслице костяное бико-ническое (№ 305); 4 — пряслице роговое (№ 317); 5 — изделия костяного с отверстием в центре фрагмент (№ 200); 6 — кочедык костяной (№ 355); 7 — спил рога (№ 399); 8 — скопленные обработанные кремней (№ 323); 9 — кремь обработанный (№ 376)

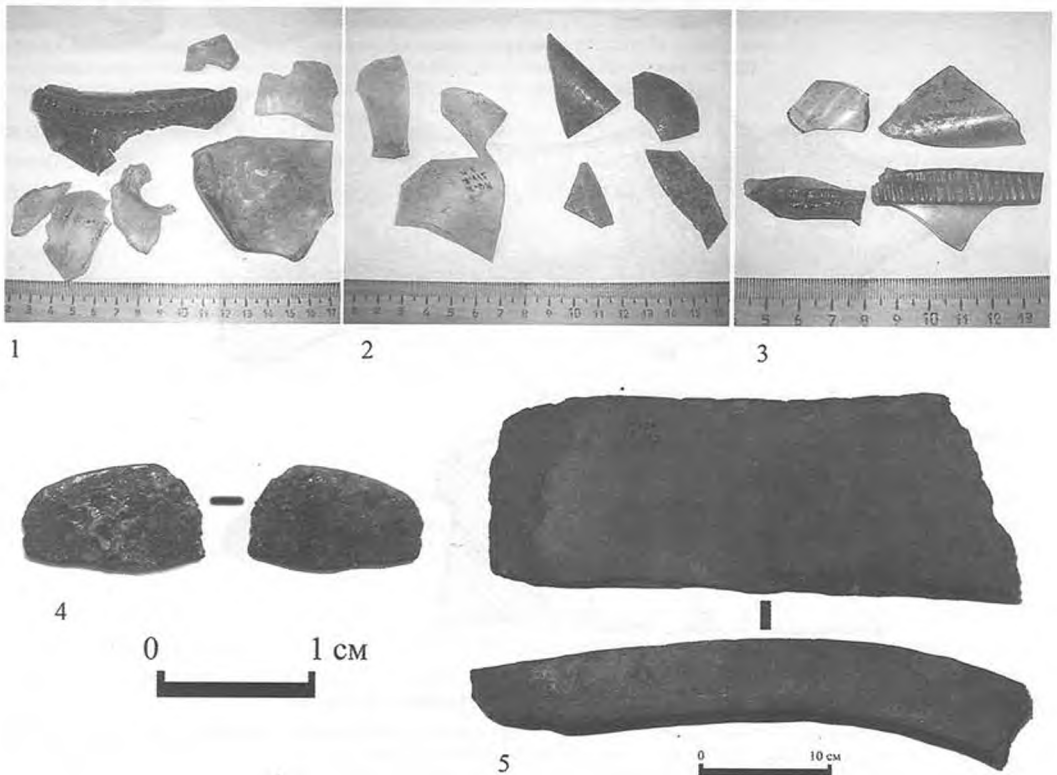


Вдоль юго-западной и северо-восточной стенок котлована на уровне ступеньки были выявлены остатки деревянных плах (рис. 6). Мощность плахи у северо-восточной стены составляет 7 см, мощность такой же плахи у юго-западной стенки достигает 5 см. По углам и посередине северной, южной и западной стенок

находились столбовые ямы 1А, 1К, 1Л, 1М, 1Н и 1В. Три из них, расположенные вдоль западной стенки (1А, 1К, 1Л), имели округлую форму и предназначались для круглых в сечении столбов, а ямы 1М, 1Н и 1В служили для установки отесанных четырехугольных в сечении брусьев. Примерно в середине котлована на одной ли-

Рис. 11. Находки из я. 112 (Р-1).

1 — осколки стеклянной посуды (пласт 1); 2 — осколки стеклянной посуды (пласт 2); 3 — осколки стеклянной посуды (пласт 3); 4 — медная копейка; 5 — печной кирпич



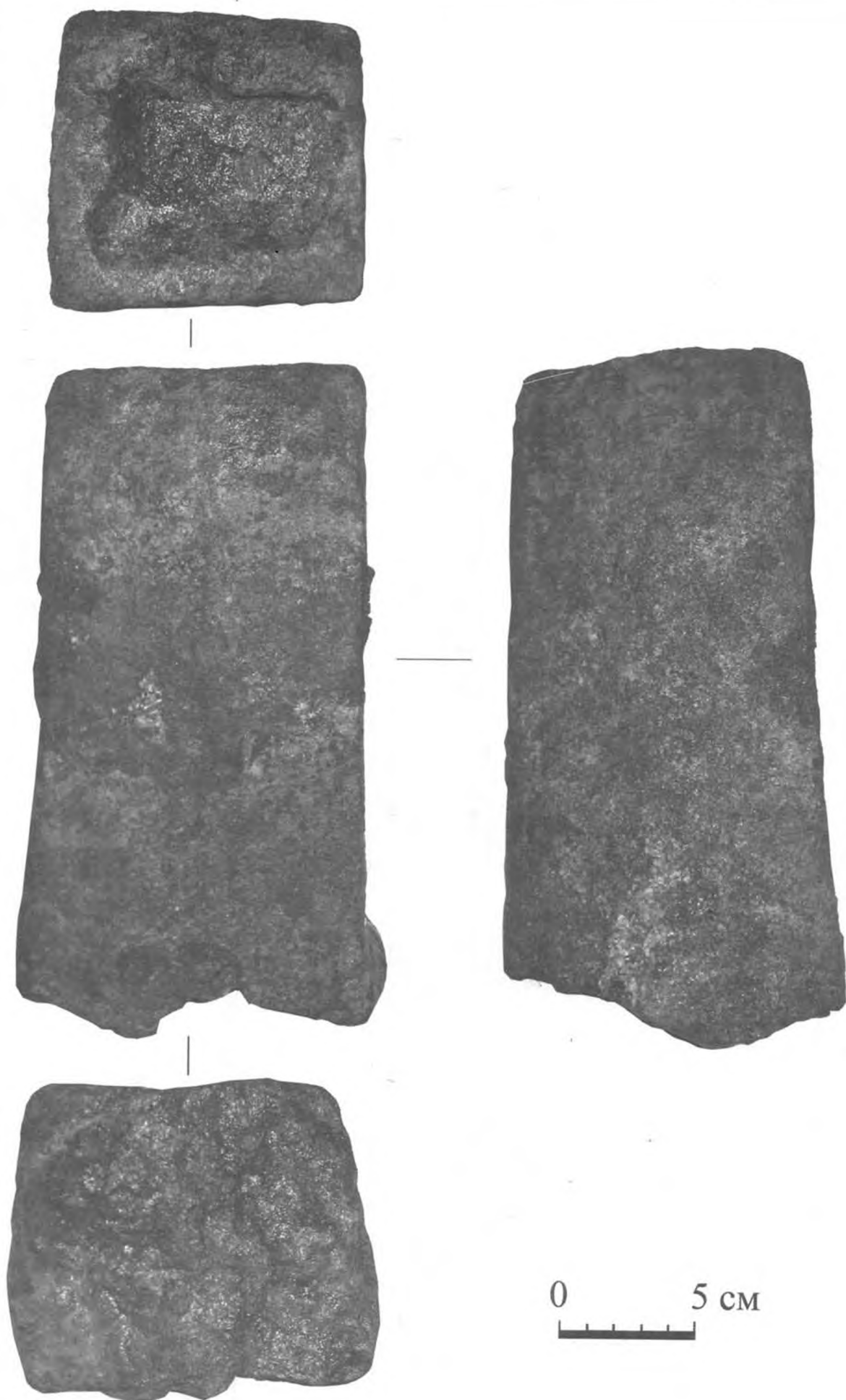
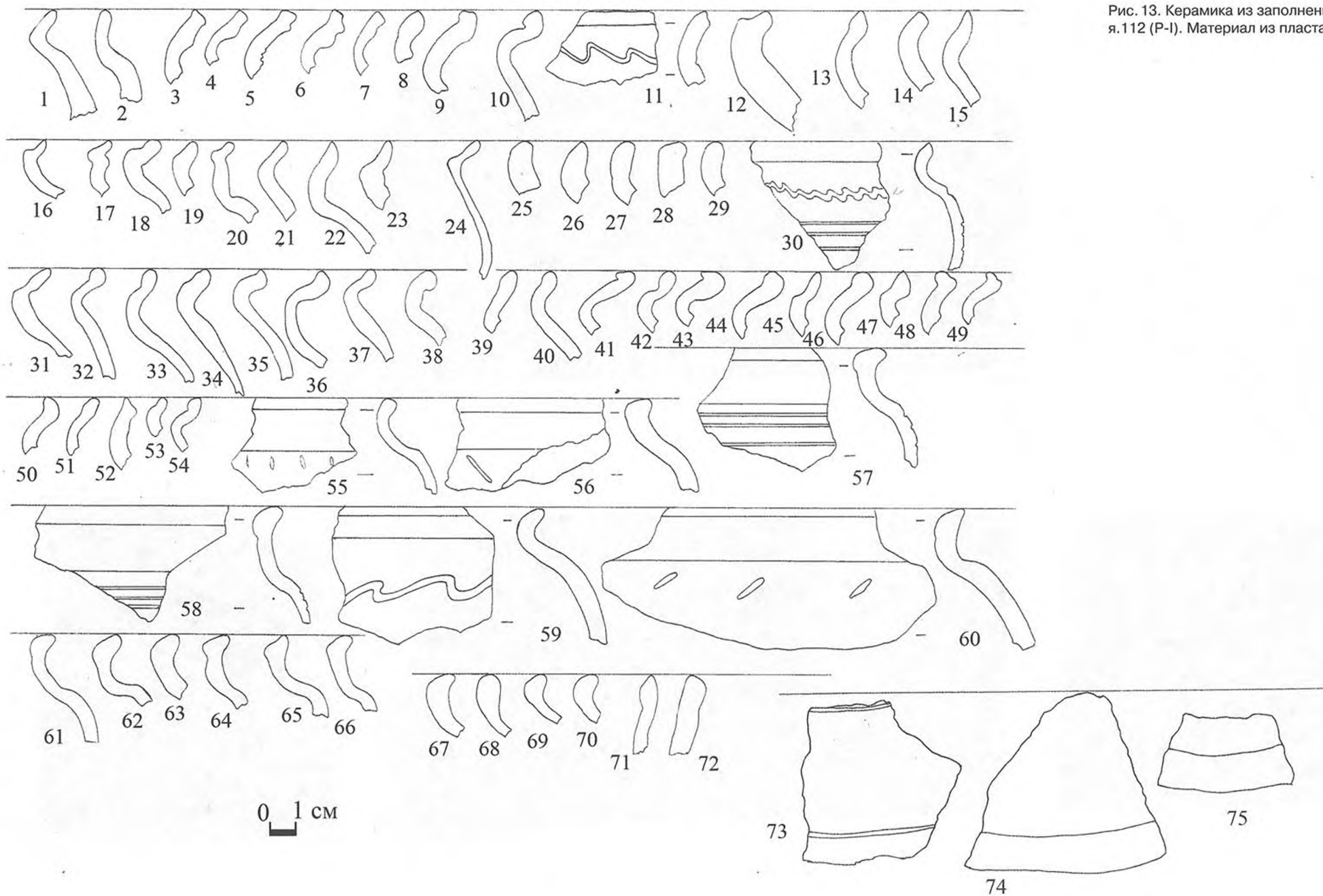


Рис. 12. Железная наковальня (я.112)



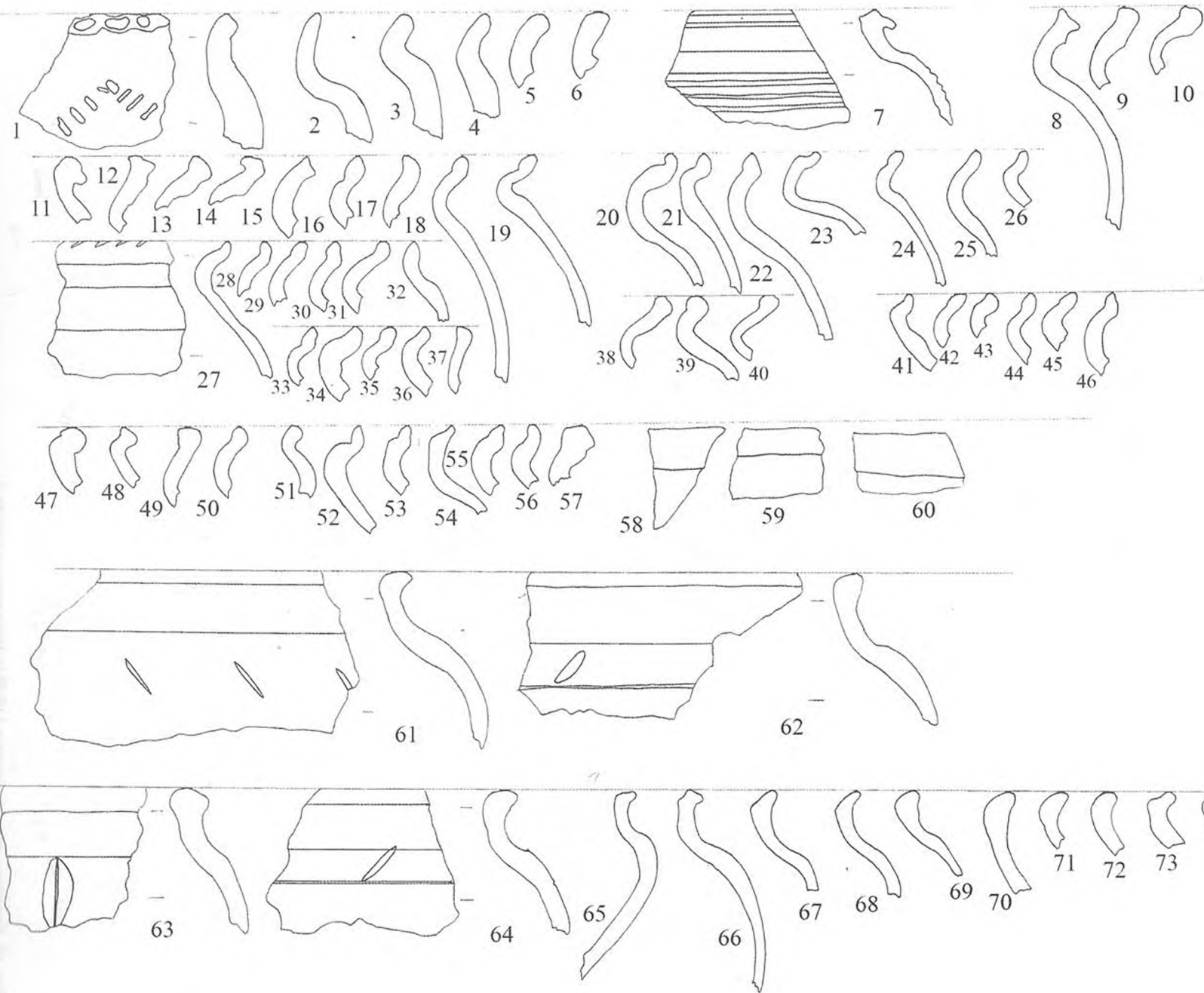


Рис. 13. Керамика из заполнения я.112 (Р-1). Материал из пласта 2

0 1 см

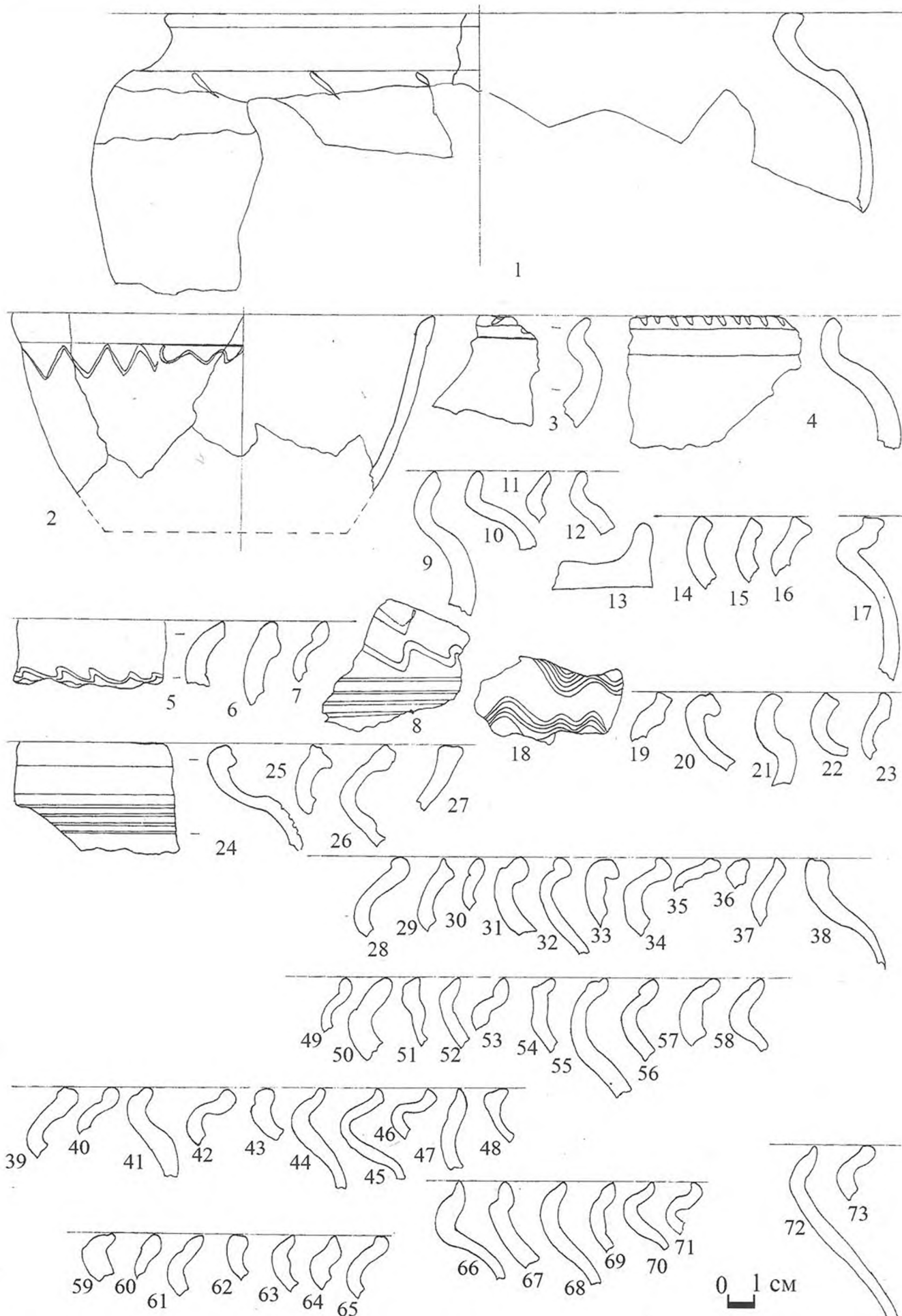


Рис. 15. Керамика из заполнения я.112 (Р-1). Материал из пласта 3

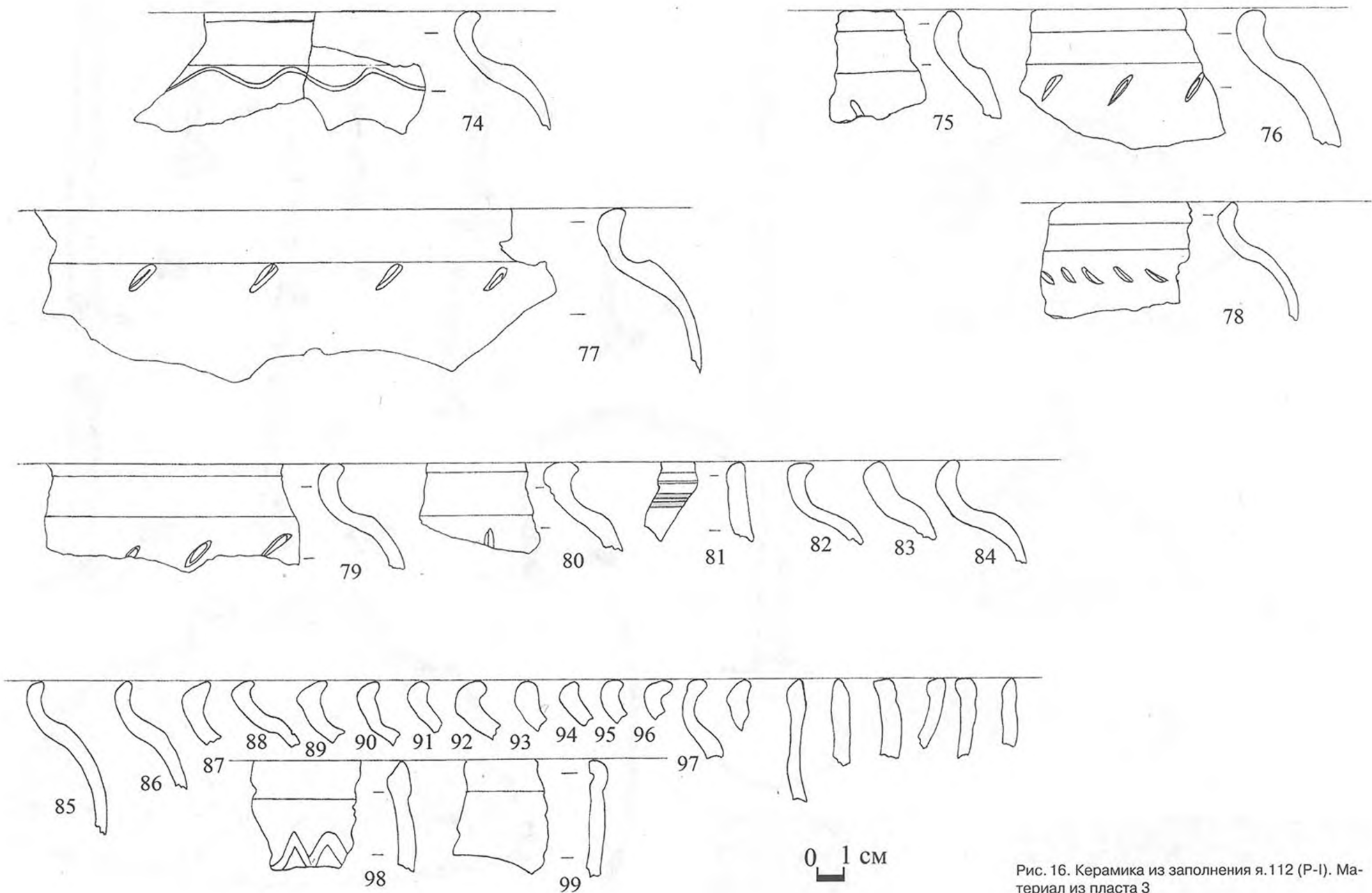


Рис. 16. Керамика из заполнения я. 112 (Р-I). Материал из пласта 3

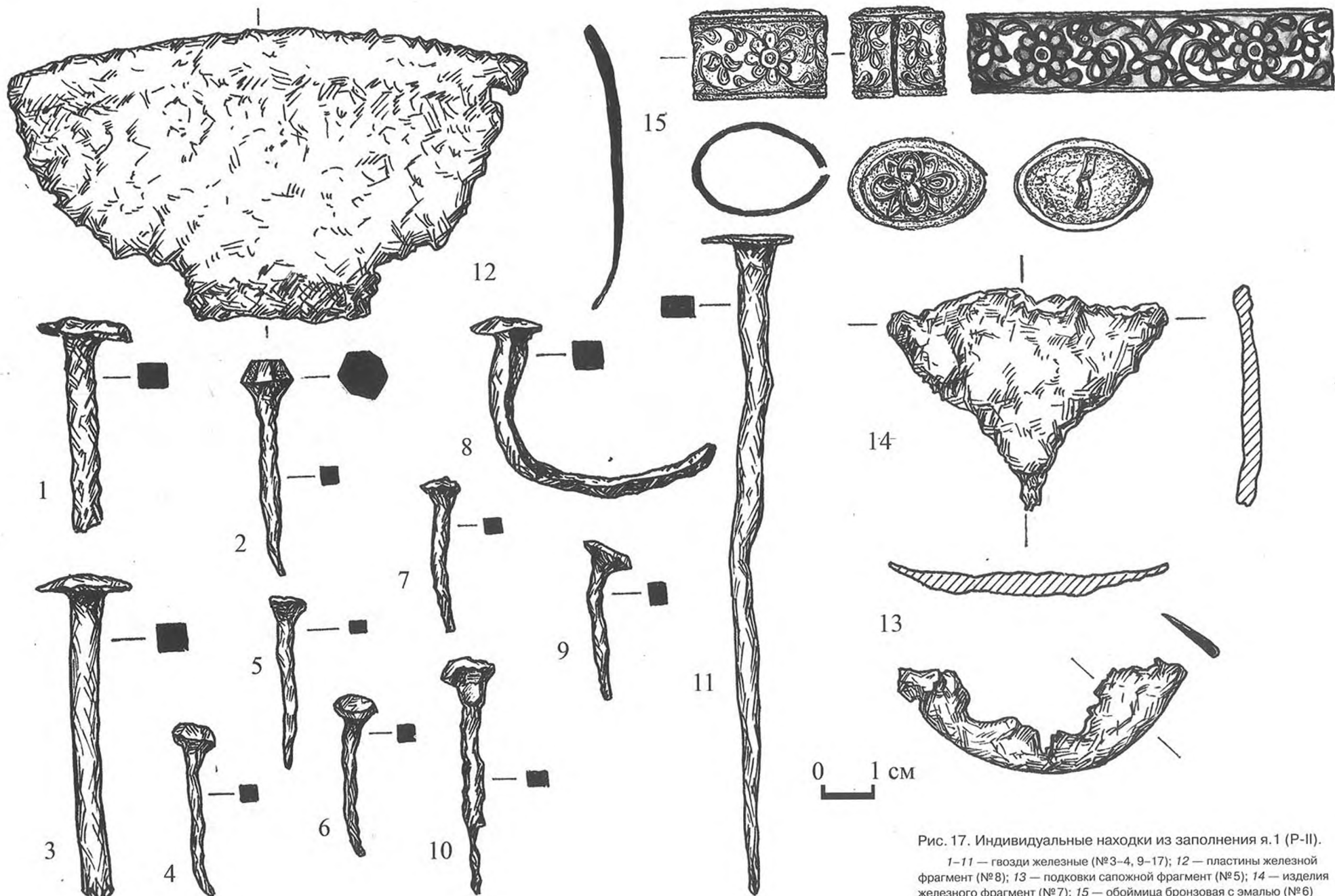


Рис. 17. Индивидуальные находки из заполнения я.1 (Р-II).

1-11 — гвозди железные (№3-4, 9-17); 12 — пластины железной фрагмент (№8); 13 — подковки сапожной фрагмент (№5); 14 — изделия железного фрагмент (№7); 15 — обоймица бронзовая с эмалью (№6)

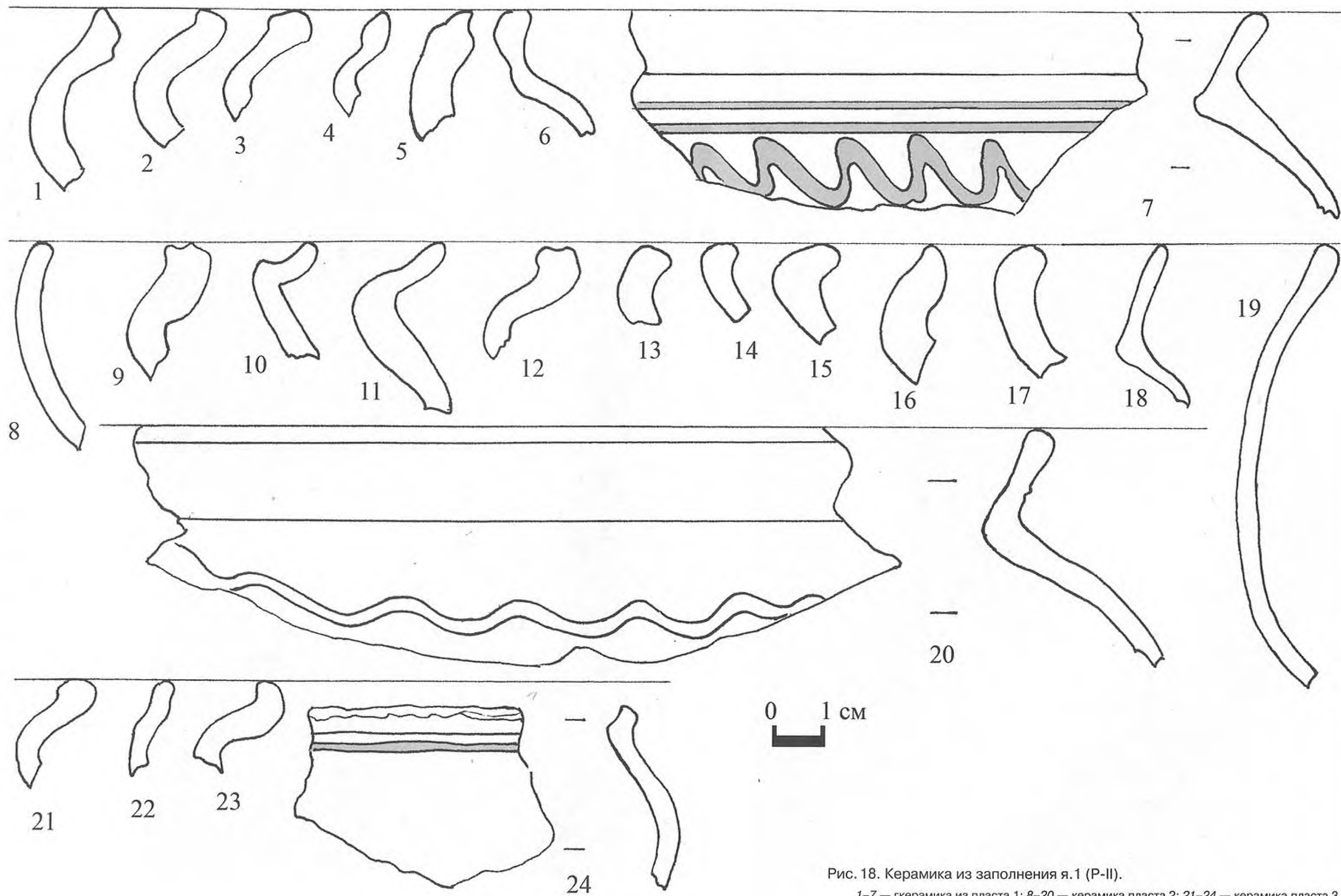


Рис. 18. Керамика из заполнения я.1 (Р-II).

1-7 — керамика из пласта 1; 8-20 — керамика пласта 2; 21-24 — керамика пласта 3

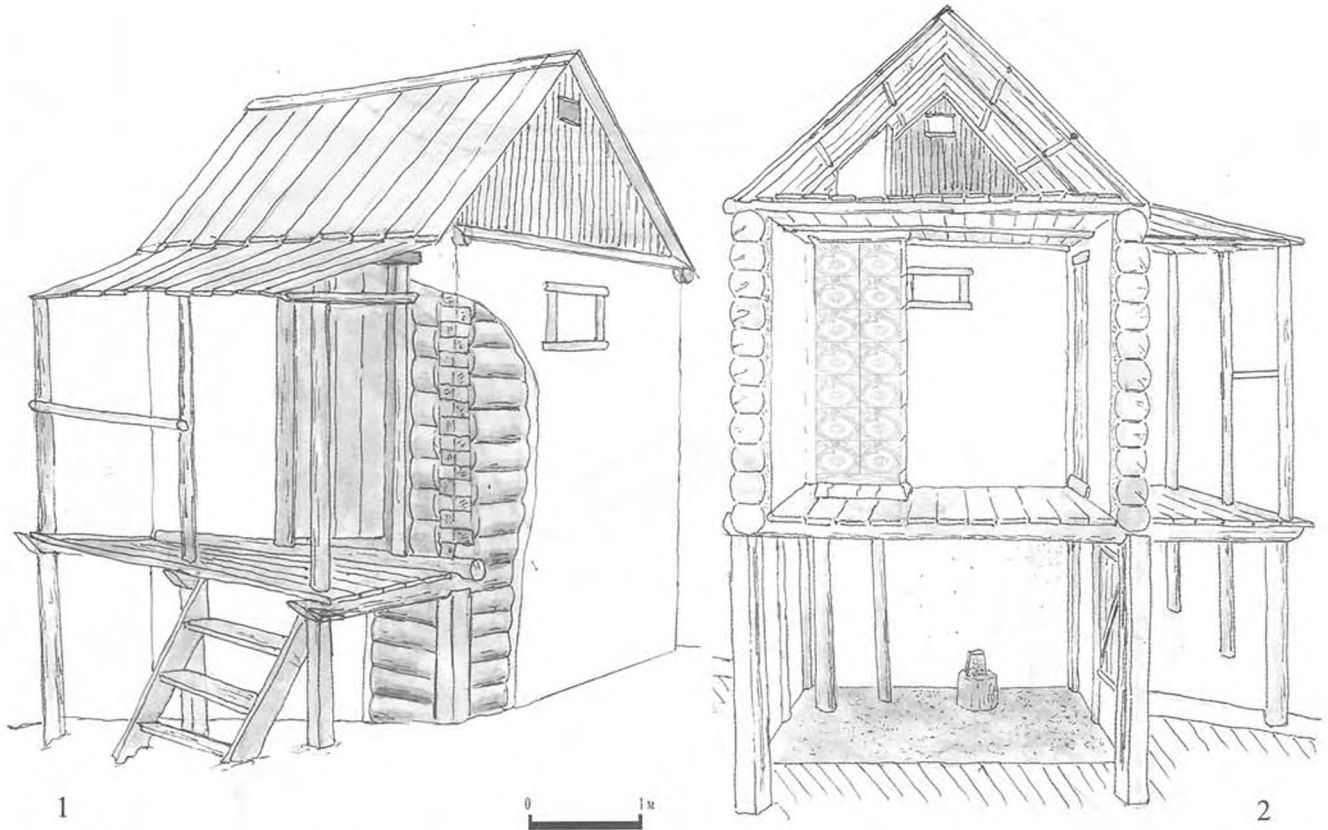


Рис. 19. Реконструкция постройки-1 (я. 112). Автор А. В. Зубков.

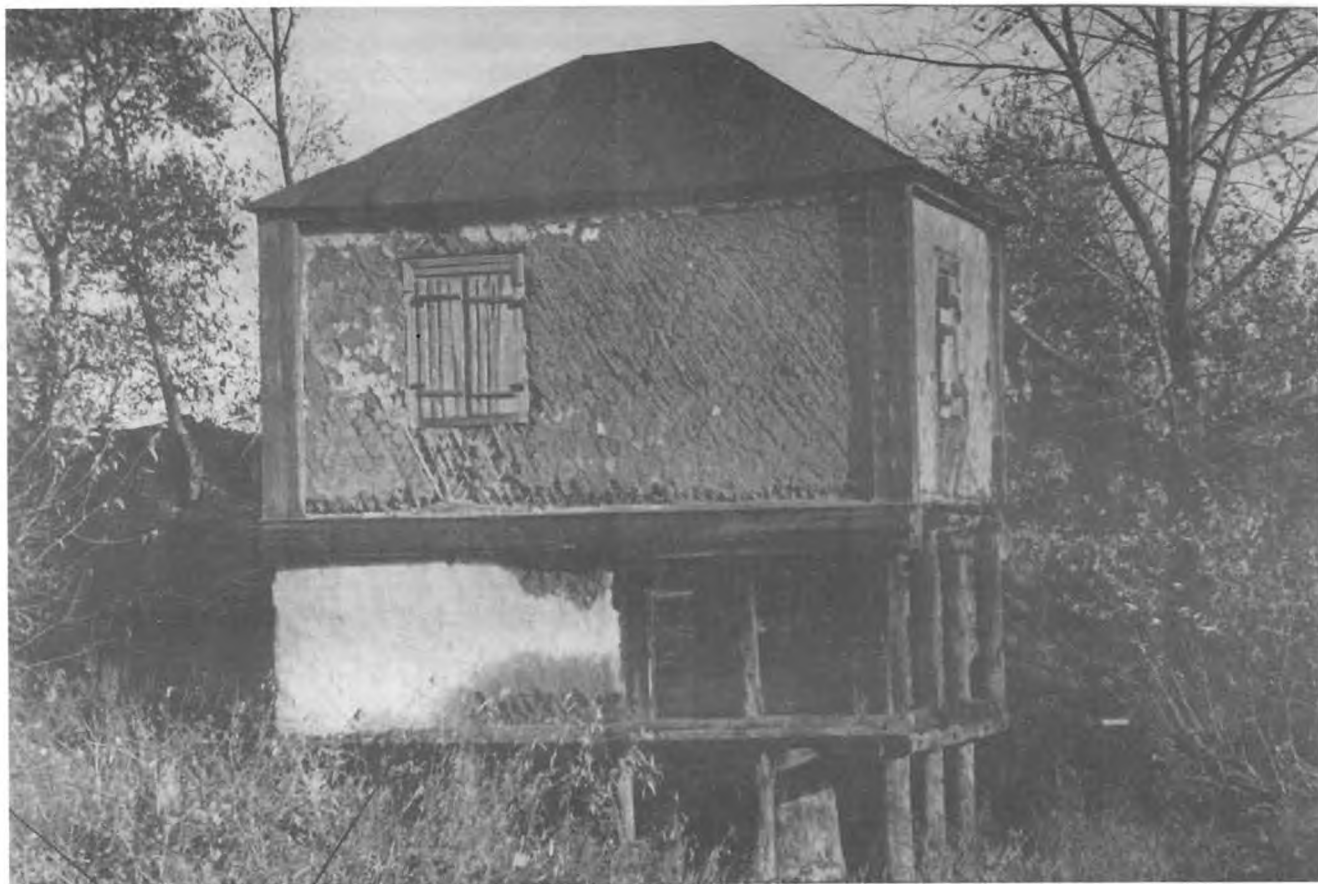
1. Внешний облик здания. Вид с СЗ; 2. Здание в разрезе. Вид с В

нии между ямами 1М и 1В располагалась округлая яма 1И, также, по всей видимости, конструктивно связанная с полуподземной частью данной постройки. Кроме того, в дне котлована было выявлено еще несколько округлых и подпрямоугольных столбовых ям, большая часть которых располагалась в его юго-восточной части — ямы 1Б, 1Д, 1Е, 1Ж, 1З.

Яма 1А располагалась в юго-западном углу постройки, имела диаметр 20 см при глубине 21 см, стенки наклонные, дно плоское. Яма 1Б находилась в юго-западной части котлована, имела овальную форму при размерах 19х14 см при глубине 12 см. Стенки наклонные, дно плоское. Яма 1В — у южной стенки котлована, имела подквадратную форму размерами 22х23 см при глу-

Таблица 1. Распределение керамики в яме 112

Пласт	Лепная		Круговая		Прочее
	Всего	венчики	Всего	венчики	
1	20	2	1118 (в т.ч. 9 ранне- круговых, 3 фр-та крышек)	86	186 фр-тов костей животных 22 фр-та обмазки 9 осколков стекла 2 обломка камней 2 осколка кремня 7 обломков кирпичей 21 фр-т шлака
2	45	4	1270 (в т.ч. 6 ранне- круговых, 3 фр-та крышек)	78 (в т.ч. 2 раннекрово- вых)	254 фр-тов костей животных 24 фр-та обмазки 8 осколков стекла осколок кремня 6 обломков кирпичей 25 фр-тов шлака 3 фр-та дерева
3	24	6	1925 (в т.ч. 18 ранне- круговых, 5 фр- тов крышек)	110 (в т.ч. 4 раннекрово- вых)	251 фр-тов костей животных, птиц, рыб 44 фр-та обмазки 4 осколков стекла 5 обломков кирпичей угли
я.1126	2		6		5 мелких фр-тов костей животных 3 фр-та шлака
ИТОГО	91	12	4319	274	



1



2

Рис. 20. Здание крупорушки на усадьбе Грабовского. Конец XIX в. Фото 1971 г.

1. Столбовая конструкция первого этажа; 2. Общий вид расположения здания

бине 28 см. Стенки отвесные, дно плоское. Яма 1Г также находилась близ южной стенки котлована, имела округлую форму диаметром 30 см при

глубине 5 см, дно плоское, стенки отвесные. Яма 1Д имела подпрямоугольную форму размерами 16x14 см при глубине 8 см, дно плоское, стенки

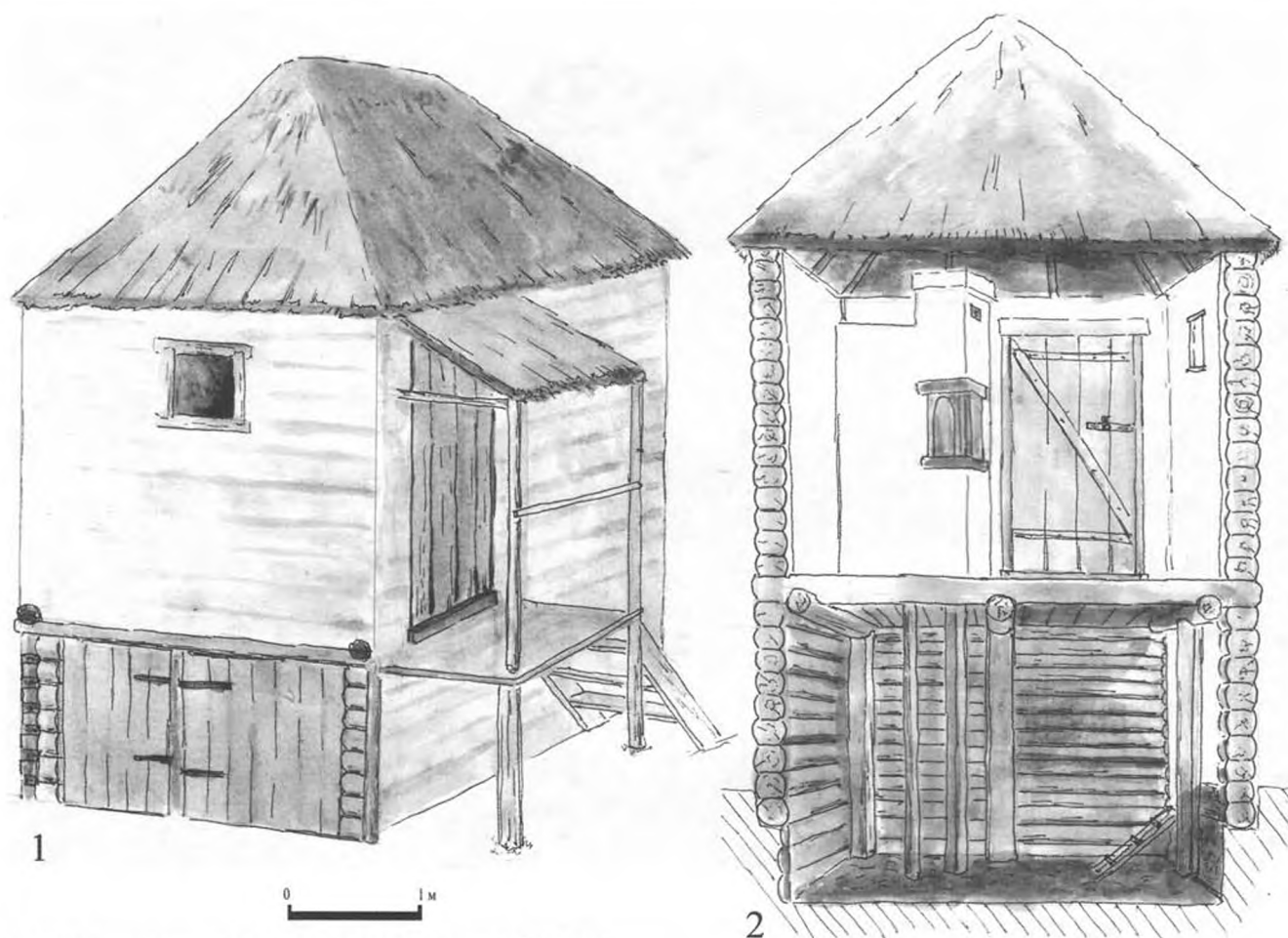


Рис. 19. Реконструкция постройки-2 (я.1). Автор А. В. Зубков.

1. Внешний облик здания. Вид с СЗ; 2. Здание в разрезе. Вид с С

наклонные. Большая часть ямы 1Е была уничтожена фундаментом позднейшей постройки. Сохранившаяся часть имела полукруглую форму размерами 52x18 см при глубине 14 см с плоским дном и слегка наклонными стенками. Яма 1Ж имела подпрямоугольную форму размерами 20x20 см при глубине 11 см с плоским дном и наклонными стенками. Яма 1З — округлая, диаметром 14 см при глубине 9 см с плоским дном и наклонными стенками. Яма 1И — округлая, размерами 26x22 см при глубине 13 см с плоским дном и наклонными стенками. Яма 1К — оваль-

ная, размерами 34x24 см (дно округлое диаметром 18 см) при глубине 41 см, дно плоское, стенки наклонные. Яма 1Л в северо-западном углу постройки — овальная, размерами 24x20 см при глубине 9 см, дно плоское, стенки отвесные. Яма 1М — подпрямоугольная, размером 22x30 см при глубине 16 см, дно плоское, стенки отвесные. Яма 1Н в северо-восточном углу постройки — подпрямоугольная, размером 22x20x20x24 см при глубине 21 см, дно плоское, стенки отвесные. В ее заполнении встречено два мелких фрагмента стенок круговых сосудов.

Таблица 2. Распределение керамики в яме 1 Р-II

Пласт	Лепная		Круговая		Прочее
	Всего	венчики	Всего	венчики	
1			68 (в т.ч. 5 ранне- круговых)	7	50 фр-тов костей животных (в т.ч. обломки рога козули) горлышко бутылки зеленого стекла 3 фр-та обмазки 1 фр-т шлака
2	1	1	95 (в т.ч. 8 ранне- круговых)	13 (в т.ч. 1 раннекруго- вой)	42 фр-та костей животных 8 фр-тов обмазки 1 осколок кремня 2 осколка стекла
3			43 (в т.ч. 2 ранне- круговых)	4	9 фр-тов костей животных 5 фр-тов обмазки 2 осколка зеленого стекла 1 фр-т железного шлака
ИТОГО	1	1	206	24	

Заполнение ямы 1 представляло собой мешаный серый суглинок с крупными вкраплениями желтой глины, при выборке которого были встречены многочисленные фрагменты костей животных, а также обломки обмазки, шлака, осколки кремня и стекла (в том числе горлышко бутылки зеленого стекла). Также заполнение содержало 1 фрагмент венчика лепного сосуда колочинской культуры (рис. 18, 19) и 206 фрагментов круговой керамики (в том числе 15 раннекруговых фрагментов) (таблица 2). Часть керамики, относящейся к древнерусскому времени, попала в заполнение из окружающего культурного слоя при засыпке котлована. Датирующими являются фрагменты тонкостенной керамики, украшенной линейным и волнистым орнаментом, которая датируется серединой XVIII в. (рис. 18, 7, 24). Аналогичная керамика зафиксирована при раскопках могильника Салок-I около г. Семикаракорска (яма 2, датирующаяся периодом после 1758 г.). [Рогудеев, 2007. С. 67–71].

Большую часть индивидуальных находок данного объекта составляют железные кованые гвозди (найдено 11 экз.) (рис. 17, 1–11). Помимо них здесь были обнаружены обломок сапожной подковки, два фрагмента неопределимых железных изделий и бронзовая обоймица с растительным орнаментом, выполненный в технике перегородчатой эмали, — возможно, навершие рукоятки ножа (рис. 17, 15).

Таким образом, котлован ямы 1 (P-II) представляет собой остатки подвальной части наземного дома. Стены его, как и у я. 112, были обшиты деревянными плахами, а опорные столбы поддерживали, вероятно, настил пола и стоящую там кирпичную печь. Судя по всему, печь располагалась в юго-восточном углу помещения. Исходя из характера находок, можно предположить, что яма 1 является остатками жилой постройки середины — второй половины XVIII в. (рис. 21).

Полученные в ходе исследований материалы позволили произвести реконструкцию облика данных сооружений. Помимо материалов, полученных при раскопках, для восстановления внешнего облика зданий были привлечены изображения жилых домов на абрисе Курской крепости (1722 г.) и акварелях Д.И. Иванова (ок. 1809 г.) [Самсонов, Стоюшкина, 1963. С. 176; Раздорский, 2010. С. 26]. В обоих случаях на стенах жилых построек не просматриваются ни бревна срубов, ни кирпичная кладка, что свидетельствует о наличии глиняной обмазки. Также хорошо видны особенности кровли и расположение окон, можно оценить и размеры домов (рис. 22).

В котлованах построек отсутствуют следы каких-либо отопительных сооружений, однако прослеженные конструктивные особенности зданий, а также наличие ям от массивных тесаных опорных столбов и следов деревянной облицовки котлована не позволяют отнести их к числу хозяйственных построек. Оценивая зна-



Рис. 22. Жилые и хозяйственные постройки Курска на рубеже XVIII–XIX вв. Фрагменты акварелей Д. И. Иванова

чальную глубину подземной части сооружений, следует учитывать и особенности рельефа местности, где уклон поверхности на уровне материка доходит до 10 см на 1 м. Исходя из этого можно предположить, что котлованы обеих ям оставлены наземными постройками на мощных подклетах. Подклеты, вероятно, действительно имели хозяйственное назначение, а жилая часть дома располагалась в наземной части постройки. Наличие в одном из углов каждого котлована нескольких столбовых ям (рис. 5; 6) позволяет предположить, что они предназначались для дополнительной поддержки настила пола в районе расположения печи.

Учитывая уровень древней дневной поверхности, можно считать, что глубина подклета сооружения я. 112 составляла несколько более 1 м. По периметру его прослеживаются канавки для лежавших там бревен, а по углам и посередине северной и южной стенок находятся столбовые ямки. С уверенностью можно утверждать, что конструкция подклета была каркасно-столбовой: бревна закладывались в пазы столбов. Поверх этой конструкции укладывались три бревна для опоры сруба и пола жилой части здания. Наземная часть сооружения, в отличие от подклета, представляла собой сруб в ласточкин хвост. Подобный прием применялся по причине нехватки строевого леса с целью экономии древесины, а также для удобства последующей обмазки стен (рис. 19). Для удобства при сооружении крыльца бревна под срубом могли делаться выпускными (выступающими за границу стен). Таким образом, они являлись опорой для помоста, к которому вели ступени. Над крыльцом мог находиться навес на столбах. Сруб мог быть внутри и снаружи обмазан глиной, замешанной с резаной соломой, и побелен, как это традиционно практиковалось на территории Курской губернии. Судя по обнаруженным в заполнении котлована обломкам кирпичей и встреченными

в ближайшем соседстве с объектом фрагментами рельефных неполивных изразцов, можно предположить наличие в доме кирпичной печи, отделанной изразцами. Это говорит о зажиточности владельца дома. Обрезки пластин из медного сплава и обнаруженная в подклете наковальня могут свидетельствовать об источнике его доходов. Основываясь на данном предположении, можно судить и о наличии в доме тесовой крыши.

Следует отметить, что данная реконструкция не носит умозрительного характера. Близкой аналогией тут может служить одна из построек, находившихся в усадьбе помещика Грабовского в с. Виногробль-Недоплекхово (ныне пос. Камыши, Курский район). Здание было сооружено в конце XIX в. и простояло вплоть до 1971 г. Оно представляет собой типичный для территории Курской губернии мазаный и беленый рубленый в обло сруб (рис. 20, 2). Менее типичным является то, что нижний этаж постройки представляет собой столбовую конструкцию, близкую к той, что удалось проследить в я. 112 (рис. 20, 1). Это, вероятно, объясняется местонахождением сооружения: оно было врезано в пологий склон берега р. Виногробль. Использование подобного сочетания срубной и столбовой конструкций давало возможность приспособить постройку к неровному рельефу местности. Кроме того, данный тип сооружений позволял существенно сократить расход строевого леса, недостаток которого всегда ощущался на территории Курского края, особенно на его юге и юго-востоке. Еще одним преимуществом в данном случае является воз-

можность заменять отдельные детали постройки, приходившие в негодность в результате непосредственного контакта с землей, не прибегая к разборке всего здания.

Отличительной особенностью котлована постройки, оставившей я. 1 (P-II), является ступенька, идущая по его периметру (рис. 6). Ровные углы котлована говорят о том, что сруб был впущен в него и опирался своими нижними венцами на данную ступеньку. Вероятно, здесь, в отличие от предыдущего сооружения, мы имеем дело со срубом, рубленным в ласточкин хвост во всю высоту постройки. Лишь при подобной конструкции могли остаться столь ровные углы котлована. Столбовые ямы, прослеженные по углам и в дне котлована, поддерживали балки настила пола и служили дополнительной опорой для печи. Хотя восточный угол здания уничтожен более поздней кирпичной постройкой, можно с уверенностью говорить, что там также находилась угловая столбовая яма. Таким образом, мы имеем дело с полностью срубной постройкой, жилой уровень которой поддерживался опорными столбами и балками пола (рис. 21). В западной части котлована ступенька, идущая вдоль стены, разрушена, что наводит на мысль о том, что здесь находились ворота — вход в подклет. Вырезанная в материковой глине ступенька, не закрытая бревнами и деревянной облицовкой, рассыпалась, вероятно, от перепадов температуры и влажности. Можно предположить, что в данном случае перед нами типичная для Курска жилая постройка — сруб, обмазанный глиной, крытый соломенной крышей и отапливаемый по-черному.

Источники и литература

1. Раздорский А. И. Дорога длиной в 200 лет. Путевые зарисовки Курска и курянок из альбома статского советника К. М. Бороздина // *Курск.com*. № 4 (24). 2010. С. 25–27.
2. Рогудеев В. В. Комплексы и отдельные находки XVIII–XIX вв. // *Археологические записки*. Вып. 5. Ростов-на-Дону, 2007.
3. Самсонов В. И., Стоюшкина В. А. План Курской крепости 1722 г. // *Краеведческие записки*. Вып. 2. Курск, 1963. С. 174–178.
4. Станюкович А. К., Осипов И. Н., Соловьев Н. М. Тысячелетие креста. М., 2003.